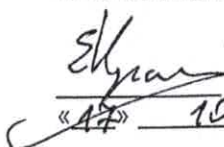


СОГЛАСОВАНО
Главный инженер
ОАО «Славнефть-ЯНОС»


Е.Н.Карасев
«17» 10 2012г.

УТВЕРЖДАЮ
Директор по капитальному
строительству
ОАО «Славнефть-ЯНОС»


А.С. Верин
«22» 10 2012г.

Задание на проектирование № 20-92

№ п/п	Перечень основных данных и требований	Характеристика основных данных и требований
1.	Наименование работы	Модернизация сетей связи от АТС заводоуправления до АБК цеха №23 (перенос кабелей связи в землю)
2.	Объект	Основная производственная площадка, планшеты №1,9,17,АХБ. База оборудования. Территория между основной производственной площадкой и базой оборудования.
3.	Вид строительства	Техническое перевооружение
4.	Статья финансирования	Инвестиционная программа ОАО «Славнефть-ЯНОС» на 2013-2015г., техническое перевооружение. п. 13.20
5.	Номер СПП-элемента	С.С5
6.	Срок ввода объекта в эксплуатацию	Декабрь 2014г.
7.	Срок разработки документации по этапам и разделам	Окончательная рабочая документация – март 2014 г.
8.	Режим работы производства, межремонтный пробег	Непрерывно
9.	Объем проектирования по этапам и разделам	Рабочее проектирование в разделах необходимых для реализации технических условий предоставленных цехом №20.
10.	Границы проектирования	В соответствии с ситуационным планом, приложение №1 к техническим условиям.
11.	Исходные данные по объекту проектирования и требования к проекту, общие и по разделам проекта:	Технические условия представленные цехом № 20.
	- технологическая часть	Не требуется
	- автоматизация технологического процесса	Не требуется
	- электротехническая часть	Не требуется
	- строительная часть	Не требуется
	- механизация ремонтных работ	Не требуется
12.	Требования к обогреву трубопроводов, аппаратов, приборов КИПиА	Не требуется
13.	Обеспечение энергоресурсами (электроснабжение, теплоснабжение, воздушоснабжение), точки подключения	
14.	Водоснабжение и канализация, точки подключения	Не требуется
15.	Требования к новому оборудованию и применяемым материалам	Все оборудование, включая импортное, на момент монтажа должно иметь сертификат соответствия
16.	Порядок разработки заказной документации и технических проектов на оборудование	

№ п/п	Перечень основных данных и требова- ний	Характеристика основных данных и требований
17.	Исходные данные для привязки и подключения нового оборудования	В соответствии с документацией поставщика оборудования
18.	Необходимость демонтажа, перенесения внутренних инженерных сетей и сооружений, а также демонтажа оборудования и трубопроводов.	В соответствии с техническими условиями.
19.	Требования к благоустройству территории и озеленения	Предусмотреть в проекте мероприятия и материалы на восстановление объектов благоустройства, покрытия после производства строительно-монтажных работ.
20.	Дополнительные условия проектирования	Предоставить проект в электронном виде в формате MS Word или MS Excel.
21.	Требования по согласованию отдельных разделов и проектных решений.	Получить необходимые исходно-разрешительные документы, согласования и технические условия от сторонних организаций для проектирования и строительства объекта.
22.	Экспертиза документации	Не требуется

Приложение:

1. Технические условия на выполнение работ по модернизации сетей связи от АТС заводоуправления до АБК цеха №23 (перенос кабелей связи в землю).

Главный специалист по процессу

С.И.Кравец

Зам. главного инженера по ОП и ТБ

Д.В. Кириллов

Зам. главного инженера по производственному контролю

А.В. Лозинский

Главный энергетик

С.Л. Егоров

Главный инженер службы директора по капитальному строительству

К.А. Михайлов

Начальник ОПНР

С.В. Елкин

Начальник ОИП

Г.Б. Чубаров

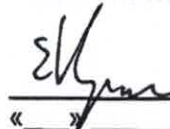
Заказчик: начальник цеха № 20

В.В.Соколов

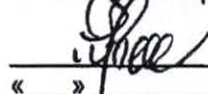
Представитель проектной организации

С.А.Салтыков

СОГЛАСОВАНО
Главный инженер
ОАО «Славнефть-ЯНОС»


Е.Н. Карасев
«__» _____ 201 г.

УТВЕРЖДАЮ
Директор по капитальному
строительству
ОАО «Славнефть-ЯНОС»


А.С. Верин
«__» _____ 201 г.

ИЗМЕНЕНИЕ №1

в задание на проектирование № 20-92

Модернизация сетей связи от АТС заводоуправления до АБК цеха №23 (перенос кабелей связи в землю)

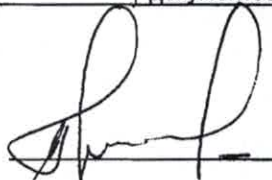
№ п/п	Перечень основных данных и требований	Характеристика основных данных и требований	
		Старая редакция:	Новая редакция:
4	Статья финансирования	Инвестиционная программа ОАО «Славнефть-ЯНОС» на 2013-2015г., техническое перевооружение. п. 13.20	Инвестиционная программа ОАО «Славнефть-ЯНОС» на 2015- 2019г., техническое переворужение. п. 12.6
6	Срок ввода объекта в эксплуатацию	Декабрь 2014г.	Декабрь 2016г.
7	Срок разработки документации	Окончательная рабочая документация – март 2014г.	Окончательная рабочая документация – апрель 2015г.

Главный специалист по процессу

Главный инженер службы директора
по капитальному строительству

Начальник ОПНР

Заказчик: начальник цеха № 20



С.И. Кравец

А.В. Григорьев

К.А. Михайлов





С.А. Салтыков

В.В. Соколов

ТЕХНИЧЕСКИЕ УСЛОВИЯ

На выполнение работ по модернизации сетей связи от АТС заводоуправления до АБК цеха №23 (перенос кабелей связи в землю).

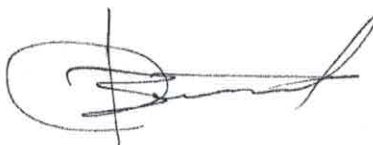
1. Выполнить монтаж подземной кабельной канализации методом горизонтального направленного бурения. В местах выхода подземной кабельной канализации на поверхность земли установить кабельные колодцы необходимого типоразмера. Над кабельными колодцами установить шкафы запаса кабеля, в которых на специальных кронштейнах разместить кабельные муфты. Ориентировочные места установки кабельных колодцев обозначены на ситуационном плане буквами Б и В.
2. Для строительства кабельной канализации использовать пластиковые трубы необходимого типоразмера с учетом 100% запаса по емкости.
3. Выполнить монтаж металлоконструкций и оцинкованного короба между существующей кабельной трассой и устанавливаемыми колодцами кабельной канализации в точках Б и В. Выполнить антикоррозийную обработку, окраску металлоконструкций.
4. Между колодцами подземной кабельной канализации установленными в точках Б и В проложить кабели связи марок ТППЭп 100х2х0,5 – 2шт., ОКСТМН-10А-01-0,22-24-(2,7) – 2шт.
5. Проложить кабель марки ОКСТМН-10А-01-0,22-8-(2,7) между устанавливаемым колодцем в точке Б и существующим колодцем кабельной канализации №17-12. В кабельном колодце №17-12 кабель завести в существующую кабельную муфту. Прокладку кабеля выполнить по существующей кабельной трассе в коробе СПО200х200.
6. Проложить кабель марки ОКСТМН-10А-01-0,22-24-(2,7) между АТС и колодцем кабельной канализации, устанавливаемым в точке Б. Прокладку кабеля выполнить по существующей кабельной трассе в коробе СПО 200х200. В помещении АТС кабель завести в телекоммуникационный шкаф 1ШК6 и смонтировать на оптическую коммутационную панель марки ШКОСВП производства ЗАО «Связьстройдеталь». В шкафу запаса кабеля устанавливаемого над новым колодцем связи в точке Б выполнить монтаж кабельной муфты марки МТОК производства ЗАО «Связьстройдеталь».
7. Проложить кабель марки ТППЭп 100х2х0,5 от кабельной шахты АТС до точки А обозначенной на ситуационном плане. В точке А соединить проложенный кабель с кабелем №1 по кабельному журналу, приложение №2. Выполнить монтаж кабельной муфты. В шахте АТС кабель завести в существующую кабельную муфту.
8. Демонтировать кабель №1 на участке от кабельной шахты АТС до точки А на ситуационном плане. Демонтировать кабели №2,3 полностью.

9. Со стороны базы оборудования кабели №4,5,6 завести в шкаф запаса устанавливаемый над новым колодцем кабельной канализации в точке В. Выполнить монтаж кабельных муфт.
10. Демонтировать кабели №4,5,6 на участке от нового кабельного колодца в точке В до существующего кабельного колодца ТСБ-1 на территории ТСБ.
11. Раскладку волокон оптического кабеля, телефонных пар в муфтах выполнить по указанию эксплуатирующей организации.
12. Выполнить маркировку кабелей в колодцах кабельной канализации и в шкафах запаса.
13. Получить необходимые разрешения и согласования на проведение работ в указанном районе.
14. Предоставить проект для согласования в цех №20 на бумажном и электронном носителе.

Приложения:

1. Ситуационный план – 3 листа.
2. Кабельный журнал.

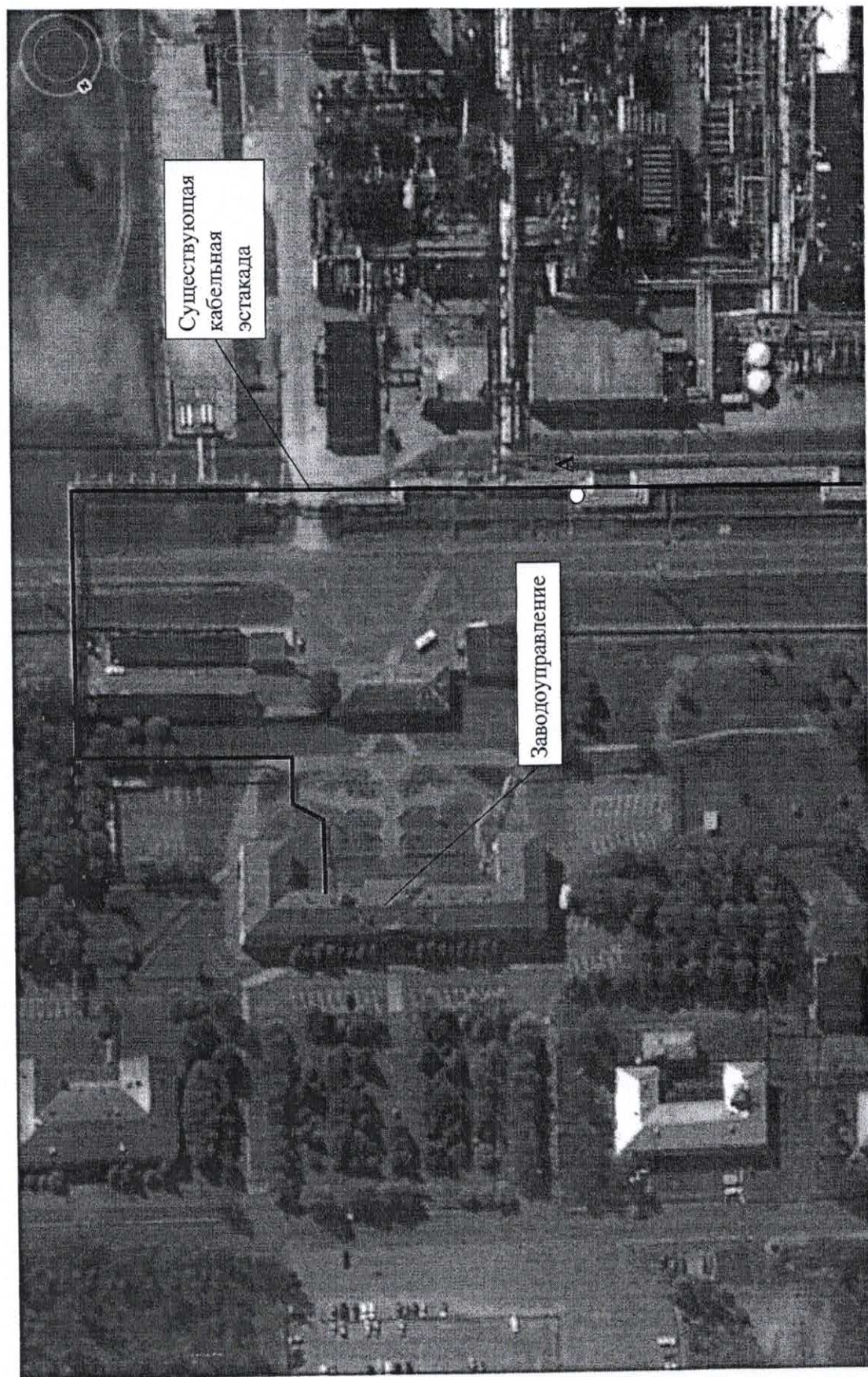
Начальник цеха №20



В.В. Соколов

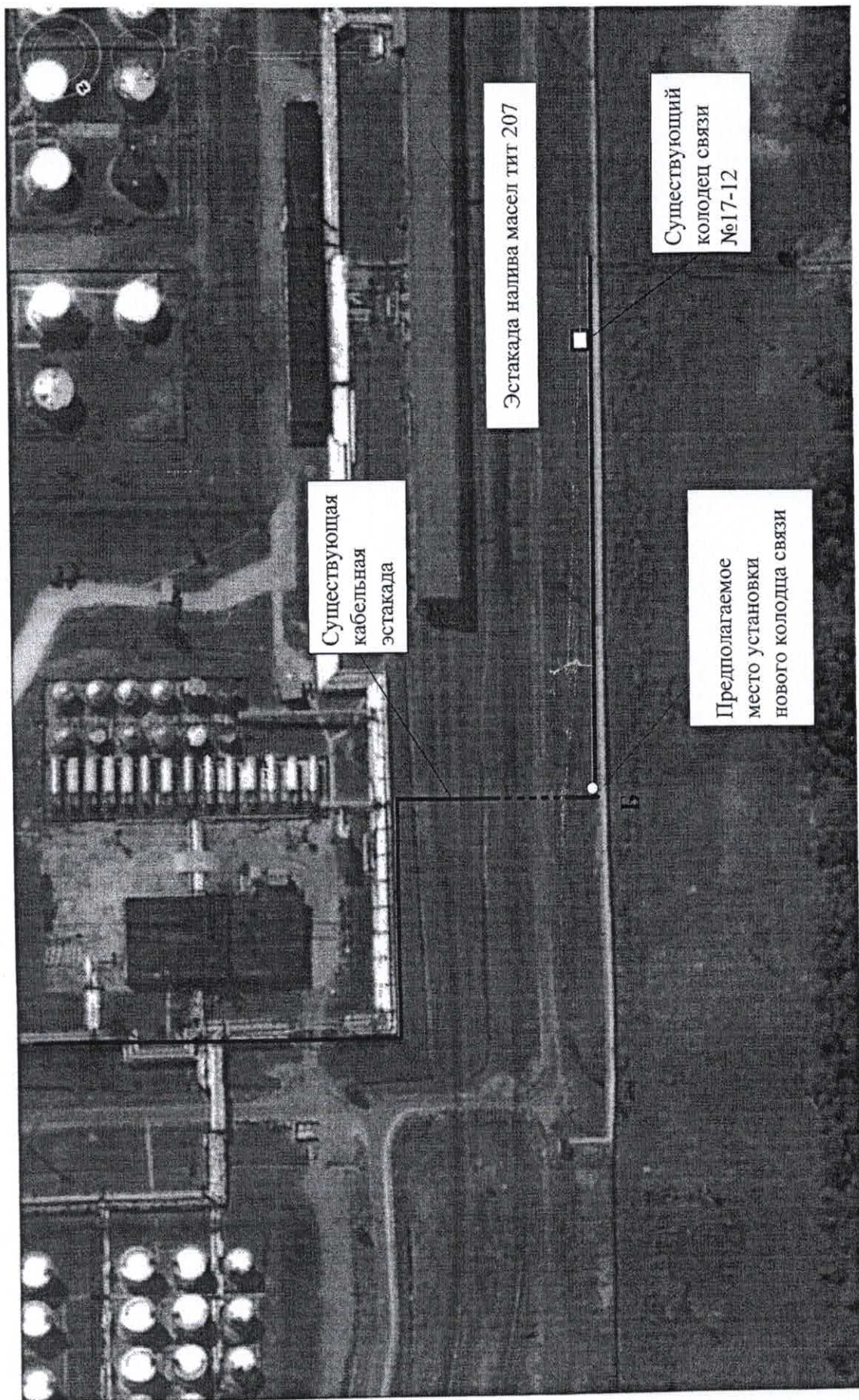
Ситуационный план

Планшет №1



Ситуационный план

Планшет №17



Ситуационный план

База оборудования



Кабельный журнал

№ п/п	Марка кабеля	Начало	Конец
1.	ТПП-100х2х0,5	АТС	колодец №17-12
2.	ОКСТМН-10-02-0,35-8 (2,7)	АТС	колодец №17-12
3.	ОКСТМН-10-02-0,35-4 (2,7)	АТС	колодец №17-12
4.	ОКСТМН-10-02-0,35-4 (2,7)	База оборудования	колодец ТСБ-1
5.	ОКСТМН-10-02-0,35-8 (2,7)	База оборудования	колодец ТСБ-1
6.	ТПП-100х2х0,5	База оборудования	колодец ТСБ-1